

## TECHNINĖ SPECIFIKACIJA

**Perkančioji organizacija (toliau – Užsakovas)** – Klaipėdos miesto savivaldybė, j. a. k. 111100775, Liepų g. 11, LT-91502 Klaipėda.

**Pirkimo objektas** – 2 vaikų žaidimo aikštelių įrengimas ties daugiabučiais namais I. Simonaitytės g. 16 ir 18 ir tarp žemės sklypų Klaipėdos g. 26 ir 28, Klaipėdoje, su aprašų parengimu.

### I. Reikalavimai vaikų žaidimo aikštelių įrengimui

1. Rangovas atsakingas už vaikų žaidimo aikštelių įrengimo aprašų parengimą. Rengiant aprašus privaloma vadovautis įrenginių gamintojo nurodymais ir rekomendacijomis, aplink kiekvieną įrenginį turi būti užtikrinta to įrenginio gamintojo nurodyto pločio saugumo zona.

2. *Aprašo sprendinių vizualizacijos turi būti pristatytos Užsakovui ne mažiau kaip vieną kartą arba iki tol, kol bus gautas Užsakovo pritarimas.*

3. Žaidimų aikštelės turi būti įrengiamos ne arčiau kaip 10 m nuo buitinių atliekų ir antrinių žaliavų surinkimo konteinerių aikštelių, gatvių, automobilių stovėjimo aikštelių, elektros tinklo įrenginių ir ne arčiau kaip 15 m atstumu nuo automobilių saugyklų ištraukiamosios vėdinimo sistemos angų. *Žaidimų aikštelės, kurios ribos nutolusios nuo gatvės važiuojamosios dalies mažiau nei 20 m, turi būti aptverta tvora.*

4. Vaikų žaidimo aikštelių įrengimas apima visų statybinių ir kitų reikalingų medžiagų ir gaminių tiekimą, pristatymą į vaikų žaidimo aikštelę, montavimą ir visas medžiagas, būtinas pilnam įrengimui.

5. Žaidimų aikštelė, kurios ribos nutolusios nuo gatvės važiuojamosios dalies mažiau nei 20 m, turi būti aptverta tvora. Esant poreikiui (vadovautis Higienos norma HN 131:2015) numatyti vaikų žaidimo aikštelių aptvėrimą. Tvora turi būti be išsikišančių, aštrių elementų ir įrengta taip, kad nekeltų rizikos užstrigti vaiko kūnui ar kūno daliai.

6. Visi darbai, kurie gali būti pagrįstai laikomi būtiniais vaikų žaidimo aikštelės įrengimo užbaigimui ir tinkamam bei saugiam eksploatavimui, turi būti privalomai atlikti nepriklausomai nuo to, ar jie yra apibūdinti šioje specifikacijoje ar ne.

7. Planuojamų įrengti vaikų žaidimo aikštelių teritorijos objektų reljefai yra ganėtinai lygūs, vyrauja gruntas, žolė. Teritorijoje ties daugiabučiu namu I. Simonaitytės g. 16 ir 18, Klaipėdoje, yra pavienių vaikų žaidimo įrenginių, kai kurie neatitinka saugumo reikalavimų pagal Lietuvos Higienos normos HN131:2015, tokie įrenginiai turi būti pašalinti ir utilizuoti suderinus su Užsakovu, esant poreikiui kitus įrenginius perkelti į kitą vietą suderinus su Užsakovu.

8. Vykdamt vaikų žaidimo aikštelių įrengimą, visi darbų zonoje funkcionuojantys inžineriniai tinklai turi būti išsaugoti ir nepažeisti. Pavieniai medžiai, trukdantys įrengti vaikų žaidimo aikštelę gali būti šalinami arba genėjami suderinus su Užsakovu bei gavus leidimą medžių kirtimui ar genėjimui.

9. Visi specifikacijoje pateikti vaizdai yra skirti tik iliustruoti tekstą kaip vizualiniai pavyzdžiai, parenkant konkrečius gaminius, galimi kitokie, pagrindinius techninius reikalavimus atitinkantys, panašios (į pateiktus vizualiniuose pavyzdžiuose) išvaizdos gaminiai. Jeigu nurodomas konkretus modelis ar šaltinis, konkretus procesas ar prekės ženklas, patentas, tipai, konkreti kilmė ar gamyba, gali būti pateikiamas lygiavertis objektas nurodytajam.

10. *Naujai įrengtos vaikų žaidimo aikštelės, prieš pradėdant jas naudoti, turės būti patikrintos (įvertinta) įstaigos, akredituotos Lietuvos standarto LST EN ISO/IEC 17020:2012 (arba lygiavertis) atitiktčiai kaip A tipo kontrolės įstaigos. Rangovas, įstaigos išduotas kontrolės*

***ataskaitas arba kontrolės sertifikatus, turės pateikti Užsakovui prieš pasirašant naujai įrengtų vaikų žaidimo aikštelių priėmimo–perdavimo aktus.***

11. Įrengtos vaikų žaidimo aikštelės gali būti pradėtos naudoti tik jas perdavus Užsakovui.

12. Garantinio remonto laikotarpiu Rangovas savo sąskaita turės ištaisyti defektus, atsiradusius dėl vaikų žaidimo aikštelių įrenginių gamintojo ar Rangovo kaltės.

13. Rangovas turi vadovautis Lietuvos Respublikos teisės aktų reikalavimais, Valstybinės teritorijų planavimo ir statybos inspekcijos prie Aplinkos ministerijos privalomaisiais nurodymais, statinio saugos ir paskirties reikalavimais, valstybinės priežiūros institucijų nustatytus reikalavimus. Žemės darbai turi būti vykdomi vadovaujantis statybos techniniais reglamentais STR 1.01.05:2007 „Normatyviniai statybos techniniai dokumentai“, STR 1.08.02:2002 „Statybos darbai“, STR 1.07.02:2005 „Žemės darbai“ ir kitais susijusiais teisės aktais, taisyklėmis, normatyvinių dokumentų reikalavimais ir įrangos gamintojų aprašymuose, instrukcijose pateiktais nurodymais atitinkamiems darbams.

14. Turi būti užtikrinta, kad visos vaikų žaidimo aikštelių įrengimo priemonės, visi skirti įrenginiai ir įranga būtų lengvai prieinami juos prižiūrintiems specialistams, turi būti palikta pakankamai vietos, skirtos įrenginių priežiūrai ir pakeitimui, užtikrinti saugų darbą, gaisrinę saugą ir aplinkos apsaugą bei tinkamas darbo higienos sąlygas vaikų žaidimo aikštelių įrengimo vietoje, taip pat gretimos aplinkos bei gamtos apsaugą, greta vaikų žaidimo aikštelių įrengimo vietos judančių žmonių apsaugą nuo statybos darbų keliamo pavojaus, be to, nepažeisti trečiųjų asmenų gyvenimo ir veiklos sąlygų, nurodytų Lietuvos Respublikos statybos įstatyme.

15. Įrengiant vaikų žaidimo aikšteles ypatingą dėmesį skirti aplinkos apsaugai, vaikų žaidimo aikštelių kokybei, prieš įrengiant vaikų žaidimo aikšteles, jų įrengimo vietą pažymėti gerai matomais ženklais (matomais naktį), iškastas duobes pažymėti visą parą gerai pastebimais, matomais ženklais ir aptverti.

16. Rangovas turi pilnai atstatyti į pirminę padėtį vaikų žaidimo aikštelių įrengimo metu už įrengiamų vaikų žaidimo aikštelių ribų išardytą ar pažeistą dangą. Vejos atsodinimas turi būti vykdomas tik užbaigus vaikų žaidimo aikštelių įrengimą.

17. *Vaikų žaidimo aikštelių įrengimo rangos darbų aktai perduodami pasirašyti Užsakovui tik tuomet, kai juos pasirašo vaikų žaidimo aikštelių techninis prižiūrėtojas. Techninės priežiūros paslaugas užsako Užsakovas.*

## **II. Reikalavimai vaikų žaidimo aikštelių įrangai**

18. Vaikų žaidimo aikštelių įranga ir jos išdėstymas turi atitikti Lietuvos Higienos normos HN 131:2015 reikalavimus ir šios normos 16 punkte nurodytų Lietuvos standartų ar tapačių standartų reikalavimus.

19.1. Daugiafunkciniai žaidimų kompleksai, laipynės, edukaciniai žaidimų įrenginiai, sūpynės, tuneliai, spyruokliukai ir (ar) kiti siūlomi, ir (ar) analogiški įrenginiai privalo turėti galiojantį atitikties sertifikatą ar gamintojo deklaraciją, liudijančią įrangos atitiktį joms taikomo standarto EN 1176:2017 (2018) (įskaitant visas įrenginio dalis), ir (ar) LST EN 1176:2017 (2018), ir (ar) LST EN 1176-11:2014, ir (ar) LST EN 1176-3:2008, ar tapačių standartų reikalavimams bei surinkimo, naudojimo ir priežiūros instrukcijas valstybine kalba. Sertifikate ar gamintojo standartų atitikties deklaracijoje privalo būti nurodytas būtent to įrenginio kodas.

19.2. Karuselės ir (ar) analogiški įrenginiai privalo turėti galiojantį atitikties sertifikatą ar gamintojo deklaraciją, liudijančią įrangos atitiktį joms taikomų standartų EN 1176:2017 (2018) (įskaitant visas įrenginio dalis) ir EN 1176-5:2019, ir (ar) LST EN 1176:2017 (2018), ir (ar) LST EN 1176-11:2014, ir (ar) LST EN 1176-5:2019, ar tapačių standartų reikalavimams bei surinkimo, naudojimo ir priežiūros instrukcijas valstybine kalba. Sertifikate ar gamintojo standartų atitikties deklaracijoje privalo būti nurodytas būtent to įrenginio kodas.

19.3. Guminiai įrenginiai (kubui, guminiams pusrutuliams, guminiams rutuliams) privalo turėti galiojantį atitikties sertifikatą ar gamintojo deklaraciją, liudijančią įrangos atitiktį joms taikomo standarto EN 1176:2017 (2018) (įskaitant visas įrenginio dalis), ir (ar) LST EN 1176:2017 (2018),

ar tapačių standartų reikalavimams bei surinkimo, naudojimo ir priežiūros instrukcijas valstybine kalba. Sertifikate ar gamintojo standartų atitikties deklaracijoje privalo būti nurodytas būtent to įrenginio kodas.

19. *Įrengus vaikų žaidimo aikšteles Užsakovui pateikiami atitikimą standartams liudijantys dokumentai - įrenginių sertifikatai ar gamintojo atitikties deklaracijos liudijančios atitikimą įrenginiams taikomų standartų ir Higienos normos HN 131:2015 reikalavimams.*

20. Žaidimų aikštelėje turi būti pritvirtinta žymena, atitinkanti Lietuvos standarto LST EN 1176 reikalavimus. Joje turi būti pateikta ši informacija: bendrasis telefono numeris, kuriuo galima skambinti įvykus nelaimei; telefono numeris, kuriuo galima skambinti techninės priežiūros personalui; žaidimų aikštelės pavadinimas, adresas, savininkas; kokio amžiaus vaikams žaidimų aikštelė skirta; paskutinį kartą atliktos žaidimų aikštelės įrangos pagrindinės metinės kontrolės data; kita reikalinga informacija.

21. Vaikų žaidimo aikštelės įrenginiai privalo atitikti parengto aprašo brėžinius.

22. Medžiagos turi atitikti galiojančius ES saugumo, kokybės standartus, nacionalinius saugos reglamentus. Medžiagos turi būti parinktos siekiant užtikrinti kaip galima ilgesnį vaikų žaidimams skirtų įrenginių intensyvios eksploatacijos lauko sąlygomis laiką bei teikiant prioritetą atsparumo vandalizmui parametrams.

23. Gaminiai, konstrukcijų elementai turi būti be aštrių kampų ir briaunų.

### **III. Reikalavimai vaikų žaidimo aikštelių dangai**

24. Dangos liejimo technologija susideda iš trijų etapų:

- 1) kieto pagrindo įrengimas, tai yra žvyro ir skaldos pagrindų įrengimas;
- 2) išlyginamojo juodo SBR gumos sluoksnio įrengimas;
- 3) spalvoto EPDM dangos sluoksnio įrengimas-liejimas.

25. Viršutinis dangos sluoksnis – vandeniui pralaidi dvisluoksnė sintetinė gumos danga liejama įvairaus storio. Apatinis dangos sluoksnis susideda iš SBR juodų granulių, jos storis 3-10 cm parenkamas atsižvelgiant į žaidimo įrenginių laisvo kritimo aukštį. Viršutinis spalvotas 10 mm dangos sluoksnis liejamas poliuretanių rišiklį sumaišius su spalvotomis EPDM granulėmis. Liejama danga įrengiama tik ant tinkamai įrengtų pagrindų, įrengus įrenginius, paskutiniame darbų vykdymo etape. Viršutinis dangos sluoksnis gali būti iš kelių spalvų, laisvose erdvėse tarp įrenginių numatant vaikų žaidimus ant pagrindo: spalvotos raidės, skaičiai, žaidimai-klasės ir pan.

26. *Viršutinės dangos EPDM sluoksnio spalvas derinti su Užsakovu, prieš aprašo sprendinių pristatymą.*

27. Smūgį silpninanti danga turi turėti atitikties sertifikatą ar gamintojo deklaraciją, liudijančią dangos atitiktį jai taikomo standarto EN 1177: 2017 (2018) ir (ar) LST EN 1177:2017(2018) ar tapačių standartų reikalavimams bei surinkimo, naudojimo ir priežiūros instrukcijas valstybine kalba. Smūgį silpninanti danga turi būti sumontuota pagal gamintojo instrukcijas. Įrengta danga privalo atitikti Lietuvos higienos normoje HN 131:2015 nustatytus reikalavimus.

28. Aikštelių pagrindai gali būti įrengiami netaisyklingos formos.

29. Dangos storis įrengimas vadovaujantis standartu LST EN 1177:2017 (2018) „Smūgį silpninanti žaidimų aikštelės danga. Kritimo kritinio aukščio nustatymas“, ar tapačių standartų reikalavimus ir atsižvelgiant į kritimo aukštį.

30. Paviršinio vandens nuvedimui vaikų žaidimo aikštelėse įrengiamos su vienšlaičiu 1,0 proc. dangos nuolydžiu, esant poreikiui priimami papildomi sprendiniai paviršinio vandens nuvedimui.

31. Siekiant apsaugoti dangos spalvas naudoti UV stabilų rišiklį.

32. Aikštelė rėminama vejos bortais, kurių išmatavimai gali būti tokie: 1000x200x80. Tiekėjas gali siūlyti ir kitokių išmatavimų betoninius vejos bortus. Betoniniai elementai turi atitikti LST 1551:1999 bei LST EN 13198:2004, ar tapačių standartų reikalavimus.

33. *Baigus darbus pateikiamas dangos atitikties sertifikatas ar gamintojo atitikties deklaracija, liudijanti atitiktį jai taikomo standarto.*

## V. Papildomi reikalavimai

34. Numatyti jungtis (takus) tarp pagrindinių pėsčiųjų takų ir įrengtų vaikų žaidimo aikštelių. Takai įrengiami betoninių trinkelų pagrindu.

35. Esant poreikiui parengti inžinerinių geodezinių, topografinių tyrinėjimo dokumentus (statybos sklypo, inžinerinių tinklų ir susisiekimo komunikacijų trasų), pagal poreikį jų papildymas, atnaujinimas, duomenų patikslinimas.

36. Esant poreikiui būtinų tyrimų užsakymas ir atlikimas, reikalingų konstrukcijų, inžinerinių sistemų būklei įvertinti, ir išvadų pateikimas. Informaciją apie parengtą aprašą pateikimas reikiamoms institucijoms teisės aktų nustatyta tvarka. Gauti žemės kasimo darbų leidimą.

37. Gauti Nacionalinės žemės tarnybos sutikimą projektuojant statybos darbus valstybinėje žemėje. Jei valstybinė žemė, pagal panaudą ar kitais pagrindais perduota valdyti Klaipėdos miesto savivaldybei, tuomet šio sutikimo nereikia.

38. Aprašo dokumentacijos klaidų taisymas, neatitikčių normatyviniams dokumentams neatlygintinas taisymas per sutartyje nurodytą terminą.

39. Paslaugos tiekėjas, vykdydamas paslaugas, privalo laikytis darbo saugos reikalavimų lankydamasis objekte.

40. Parengtas aprašas pateikiamas statytojui: 1 komplektas aprašo popierine forma ir 1 vnt. skaitmenine forma; 1 egzempliorius darbų kiekių žiniaraščio ir 1 vnt. skaitmenine forma.

41. Statybiniai gaminiai, medžiagos ir priedai turi atitikti nurodytus dokumentacijoje ir turi būti nauji.

42. Kiekvienas įrenginys turi būti pažymėtas standartą atitinkančiu žymėjimu. Žymėjime turi būti nurodytas, gamintojo pavadinimas, pagaminimo metai, įrenginio kodas, įrengimo data bei standarto numeris.

43. *Statybvietės įrengimo teritorijoje būtina numatyti plakato/stendo įrengimą 1 vnt., statybos darbų metu (vizualizacija pridedama).*

44. Visos medžiagos ir gaminiai turi būti pateikti su atitikties deklaracija arba sertifikatu, nurodant:

- gamintojo rekvizitus, gamintojo atpažinimo ženklą;
- technines savybes;
- kokybines medžiagų savybes;
- spalvos nuorodą;
- įrenginio pagaminimo datą;
- galiojančių saugumo standartų taikymą.

## IV. Garantijos

45. Įrenginiams ir dangai suteikiama ne trumpesnė kaip 5 metų garantija.

46. Kitos garantijos:

46.1. 20 metų: metaliniams komponentams, aukšto slėgio laminatui (HPL).

46.2. 15 metų: stiklo pluošto sustiprintam plastikui bei aliuminio komponentams.

46.3. 10 metų: impregnuotai medienai, betoninėms dalims, metalinių bei aliuminių paviršių apdailai, laipiojimo rankenoms.

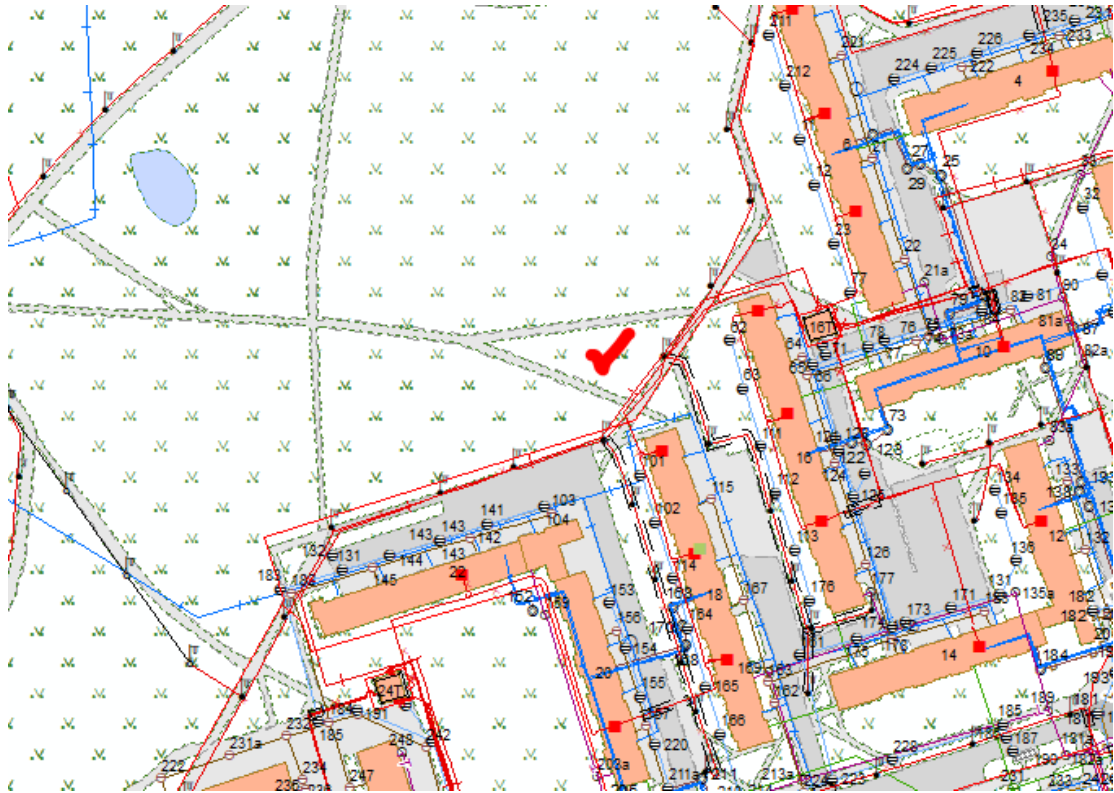
46.4. 5 metų: metalinėmis sijomis sustiprintoms virvėms, spyruoklėms.

PRIDEDAMA:

- 1) Teritorijų schemas ir esama būklė;
- 2) Įrenginių techninė specifikacija.

## Teritorijų schemas ir esama būklė

*Teritorija ties daugiabučiais namais I. Simonaitytės g. 16 ir 18, schema su inžineriniais tinklais*



*Planuojamos vaikų žaidimo aikštelės ties daugiabučiais namais I. Simonaitytės g. 16 ir 18 teritorija*





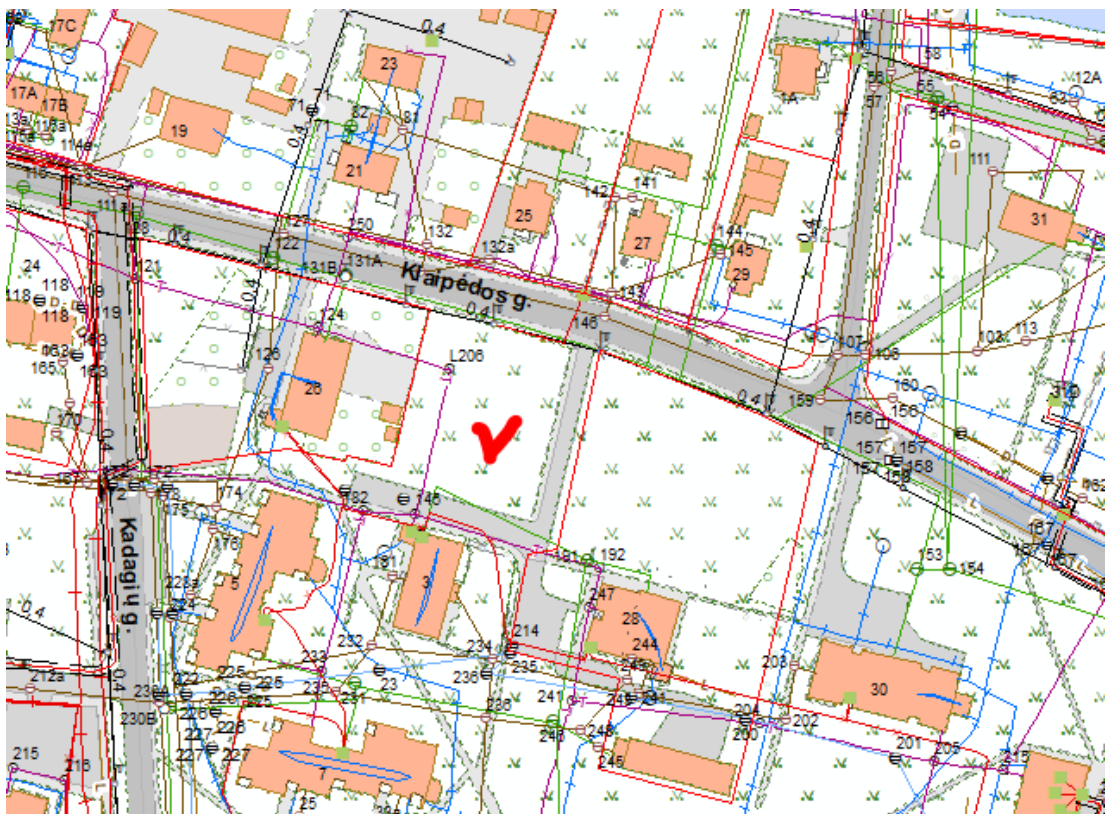
*Esamos teritorijos ties daugiabučiu namu I. Simonaitytės g. 16 ir 18 būklė*







2. Teritorija tarp žemės sklypų Klaipėdos g. 26 ir 28 schema su inžineriniais tinklais





*Planuojamos vaikų žaidimo aikštelės tarp žemės sklypų Klaipėdos g. 26 ir 28 teritorija*



*Esamos teritorijos tarp žemės sklypų Klaipėdos g. 26 ir 28 būklė*







## ĮRENGINIŲ TECHNINĖ SPECIFIKACIJA

<b>1. Bendri duomenys:</b>		
1.1.	Statinio (objekto) pavadinimas	Vaikų žaidimo aikštelių įrengimas Klaipėdos mieste.
1.2.	Esama padėtis	Statybos objektai yra Klaipėdos miesto teritorijoje, Objektų reljefai ganėtinai lygūs, vyrauja esami gruntai - žolė, žvyras. Teritorijoje ties daugiabučiais namais I. Simonaitytės g. 16 ir 18 yra pavienių vaikų žaidimo įrenginių, taip pat teritorijoje kaupiasi lietaus nuotekos. Teritorijoje tarp žemės sklypų Klaipėdos g. 26 ir 28 yra ganėtinai daug želdinių, medžių, teritorija yra arti automobilių stovėjimo aikštelės.
<b>2. Pagrindiniai reikalavimai:</b>		
2.1.	Reikalavimai	<p><b><i>1. Vaikų žaidimo aikštelė, ties daugiabučiais namais I. Simonaitytės g. 16 ir 18, Klaipėdoje.</i></b></p> <p>1.1. Projektuojamos vaikų žaidimo aikštelės plotas apie 300 kv. m., papildomai apie 100 kv. m. esamos sporto treniruoklių aikštelės plotas.</p> <p>1.2. Projektuojant ir įrengiant vaikų žaidimo aikšteles, šios neturi viršyti 100 kv. m., tai reiškia, jeigu projektuojamos ir įrengiamos vaikų žaidimo aikštelės plotas viršija 100 kv. m. arba galimas aikštelės įrengimo plotas yra apie 300 kv. m. ar 400 kv. m., tuomet šios aikštelės projektuojamos, taip, kad būtų perskirtos pėsčiųjų takeliu ir aikštelė padalinta į dvi ar daugiau dalių.</p> <p>1.3. Projektuojant ir įrengiant vaikų žaidimo aikštelę, numatyti ir įrengti įrenginius, pagal techninėje specifikacijoje 2.2. punkte pateiktus pavyzdinius įrenginius.</p> <p>1.4. Aikštelėse numatyti ir įrengti saugią liejamą dangą, prieš tai numatant ir įrengiant tinkamus pagrindus.</p> <p>1.5. Įvertinus esamą teritoriją, esant poreikiui numatyti ir įrengti lietaus nuotekų nuvedimo sistemą.</p> <p>1.6. Įvertinti esamą teritoriją ir numatyti bei įrengti vaikų žaidimo aikštelės apšvietimą taip, kad visa aikštelė būtų apšviesta t. y. apšvietimo stulpas turėtų būti su keliais prožektoriais, kurie nukreipti į visas aikštelės puses. Apšvietimas turi būti su pritemdymo funkciją vakaro ir nakties metu, pagal galimybes turi būti automatinė sistema. Taip pat apšvietimo stulpas turi derėti prie esamų teritorijos apšvietimo stulpų.</p> <p>1.7. Numatyti ir sutvarkyti esančių sporto treniruoklių ir gimnastikos elementų aikštelės pagrindus ir įrengti liejamą dangą, taip pat suremontuoti esamus sportinius įrenginius bei juos perdažyti.</p> <p>1.8. Vaikų žaidimo aikštelėje numatyti ir įrengti 6-8 vaikų žaidimo įrenginius, atsižvelgiant į galimą plotą ir įrenginių saugumo zonas.</p> <p style="text-align: center;">_____</p> <p><b><i>2. Vaikų žaidimo aikštelė, tarp žemės sklypų Klaipėdos g. 26 ir 28, Klaipėdoje.</i></b></p> <p>2.1. Projektuojamos vaikų žaidimo aikštelės plotas apie 300 kv. m.</p>

		<p>2.2. Projektuojant ir įrengiant vaikų žaidimo aikšteles, šios neturi viršyti 100 kv. m., tai reiškia, jeigu projektuojamos ir įrengiamos vaikų žaidimo aikštelės plotas viršija 100 kv. m. arba galimas aikštelės įrengimo plotas yra apie 300 kv. m., tuomet šios aikštelės projektuojamos, taip, kad būtų perskirtos pėsčiųjų takeliu ir aikštelė padalinta į dvi ar daugiau dalių.</p> <p>2.3. Projektuojant ir įrengiant vaikų žaidimo aikštelę, numatyti ir įrengti įrenginius, pagal techninėje specifikacijoje 2.2. punkte pateiktus pavyzdinius įrenginius.</p> <p>2.4. Aikštelėse numatyti ir įrengti saugią liejamą dangą, prieš tai numatant ir įrengiant tinkamus pagrindus.</p> <p>2.5. <i>Įvertinti esamą teritoriją ir numatyti bei įrengti vaikų žaidimo aikštelės apšvietimą taip, kad visa aikštelė būtų apšviesta t. y. apšvietimo stulpas turėtų būti su keliais prožektoriais, kurie nukreipti į visas aikštelės puses. Apšvietimas turi būti su pritemdymo funkcija vakaro ir nakties metu, pagal galimybes turi būti automatinė sistema. Taip pat apšvietimo stulpas turi derėti prie esamų teritorijos apšvietimo stulpų.</i></p> <p>2.6. Įvertinti esamą teritoriją ir pagal poreikį numatyti ir įrengti aikštelės aptvėrimą.</p> <p>2.7. Įvertinti esamą teritoriją ir pagal poreikį numatyti ir atlikti esamų medžių ir krūmokšnių genėjimą ir (ar) kirtimą, prieš tai gaunant Klaipėdos miesto savivaldybės leidimą medžių genėjimui ir (ar) kirtimui. Jei vaikų žaidimo aikštelėje numatoma palikti medžius, tuomet šiems medžiams numatyti ir įrengti medžių šaknų apsaugas.</p> <p>2.8. Vaikų žaidimo aikštelėje numatyti ir įrengti 5-6 vaikų žaidimo įrenginius, atsižvelgiant į galimą plotą ir įrenginių saugumo zonas.</p> <p>2.9. Vaikų žaidimo aikštelės įrenginiai turėtų būti pagaminti iš aliuminio ir HDPE elementų.</p> <p>2.10. Suoliukai turėtų būti pagaminti iš perdirbto plastiko.</p>
2.2.	Reikalavimai gaminiam	<p><b>Pasiūlymo kainoje turi būti įvertinta:</b>  Įrenginių kainos (įskaitant PVM) ir visos su jų ir kitų gaminių pristatymu, įrengimu, senų įrenginių demontavimu ir utilizavimu, garantine priežiūra susijusios išlaidos.</p> <p><b>Įrenginiai turi atitikti:</b>  Visa vaikų žaidimo aikštelių įranga privalo atitikti Higienos normos HN 131:2015 „Vaikų žaidimų aikštelės ir patalpos. Bendrieji sveikatos saugos reikalavimai“ ir tarptautinių saugumo standartų EN 1176:2017(2018) (įskaitant visas įrenginio dalis) ar LST EN 1176: 2017 (2018), ir EN 1176-5:2019, ir (ar) LST EN 1176-5:2019, ir (ar) LST EN 1176-7:2008, ir (ar) LST EN 1176-11:2014 reikalavimus, ir (ar) tapačių standartų reikalavimus.</p> <p><b>Visi siūlomi įrenginiai yra tik pavyzdiniai ir gali būti siūlomi lygiaverčiai įrenginiai šiems.</b></p>



Siūlomų įrenginių aprašymai:

### 1. Vaikų 3-12 m. amžiaus daugiafunkcinis žaidimų kompleksas (įrenginio pvz.)



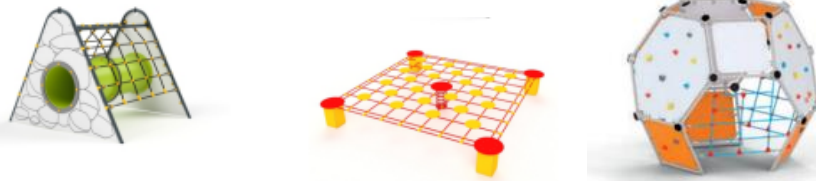
#### 1. Reikalavimai ir preliminarūs matmenys:

- 1.1. Vaikų, kuriems skirtas įrenginys amžius 3-12 m.;
- 1.2. Ilgis: ne mažiau nei 450 cm ir ne daugiau nei 600 cm;
- 1.3. Plotis: ne mažiau nei 500 cm ir ne daugiau nei 600 cm;
- 1.4. Aukštis: ne mažiau nei 200 cm ir ne daugiau 350 cm;
- 1.5. Naudotojų, vienu metu besinaudojančių įrenginiu skaičius ne mažiau 9.

#### 2. Įrenginys sudarytas iš:

- 2.1. Daugiafunkcinis įrenginys sudarytas iš 2-4 bokštelių – platformų su stogeliais, patekimas į jį iš kelių pusių, atsparių slydimui laiptelių;
- 2.2. Nerūdijančio plieno čiuožyklos (1-2) su apsauginiais borteliais;
- 2.3. Horizontalių kopetėlių „ėjimui“ rankomis,
- 2.4. Galimas „gaisrininkų nusileidimo stulpas“;
- 2.5. Galimos apvalios metalinės lianos (laipiojimo įrenginys susidedantis iš metalinių žiedų);
- 2.6. Alpinizmo sienelės su pagalbine virve arba be virvės;
- 2.7. 1-2 tuneliai/tilteliai arba alternatyvūs įrengimai patekimui iš vienos bokštelių dalies į aikštelę;
- 2.8. Įrenginys pagamintas iš aliuminio.

### 2. Sportinis įrenginys, laipynė (įrenginio pvz.)



#### 1. Preliminarūs matmenys:

- 1.1. Ilgis: ne mažiau nei 200 ir ne daugiau nei 350 cm;
- 1.2. Plotis: ne mažiau nei 240 ir ne daugiau nei 400 cm;
- 1.3. Aukštis: ne mažiau nei 200 ir ne daugiau nei 400 cm.

#### 2. Įrenginys pagamintas iš:

- 2.1. Metalinių detalių, kurios yra apsaugotos nuo rūdijimo giluminiu cinkavimu, dažytos.
- 2.2. Jungiamosios dalys pagamintos iš stiklo pluoštu sustiprinto plastiko.
- 2.3. Lynų šerdis pagaminta iš polipropileno; vijos pagamintos iš polipropileno siūlų, plieninės galvanizuotos vielos bei poliamido siūlų.

### 3. Švytuoklinė supynė (įrenginio pvz.)



### **1. Reikalavimai ir preliminarūs matmenys:**

- 1.1. Vaikų, kuriems skirtas įrenginys amžius iki 12 m.
- 1.2. Įrenginio aukštis ne mažiau 250 cm ir ne daugiau nei 320 cm;
- 1.3. Supynė „Gandro lizdas“. Naudotojų, vienu metu besinaudojančių įrenginiu skaičius 1 arba įrenginys skirtas ne daugiau kaip 2 naudotojams (galo būti 2 atskiros sėdynės, iš kurių viena klasikinė, kita „gandro lizdas“);
- 1.4. įrenginys tvirtinamas įbetonuojant į žemę;
- 1.5. medžiagos – atitinkančios galiojančius ES standartus bei pritaikytos temperatūrų svyravimui Lietuvos klimatinėms sąlygoms.

### **2. Įrenginys pagamintas iš:**

- 2.1. Pagrindinę konstrukciją sudaro plieninis stiebas, kuris privalo būti cinkuotas bei armuoti lynais;
- 2.2. sūpynių sėdynės pagamintos iš gumos, skirtos vaikų žaidimo aikštelėms, ji saugi vaikams, patvari, spalva – juoda.
- 2.3. „gandro lizdo“ sėdynė pagaminta iš kombinuotų lynų, sudarytų iš šerdis, kuri apvyta 6 vijomis (šerdis pagaminta ir polipropileno ir vijos iš polipropileno siūlų), jungiamųjų dalių, kurios plieninės, tvarios ir atsparios aplinkos poveikiui;
- 2.4. sūpynių grandinės apvilkta plastikine apsauga, kuris apsaugo pirštus nuo įsipainiojimo ir galimo susižalojimo.

### **4. Daugiafunkcinis įrenginys mažiems 1-7 m. vaikams**



### **1. Reikalavimai ir preliminarūs matmenys:**

- 1.1. Ilgis: ne mažiau nei 150 cm ir nedaugiau nei 250 cm;
- 1.2. Plotis: ne mažiau nei 200 cm ir ne daugiau nei 300 cm;
- 1.3. Aukštis: ne mažiau nei 200 ir ne daugiau nei 300 cm;
- 1.4. Įrenginys turi turėti bent vieną čiuožyklą arba lindimo, laipiojimo kanalą.

### **2. Įrenginys pagamintas iš:**

- 2.1. Aliuminio konstrukcija;
- 2.2. Aukšto slėgio HPL plokštė;
- 2.3. Didelio tankio HDPE plokštė;
- 2.4. Cinkuotas miltelinio būdu dažytas metalas.

### **5. Spyruokliukas (įrenginio pvz.)**



### 1. Reikalavimai ir preliminarūs matmenys:

- 1.1. Ilgis: ne mažiau nei 80 cm ir ne daugiau nei 120 cm;
- 1.2. Plotis: ne mažiau nei 50 cm ir ne daugiau nei 100 cm;
- 1.3. Aukštis: ne mažiau nei 70 cm ir ne daugiau nei 120 cm;
- 1.4. Spyruokliukas gali būti su laikymosi rankenėlėmis, sėdyne, pagrindu kojoms;
- 1.5. Visos tvirtinimo detalės privalo būti su apsaugomis;

### 2. Įrenginys pagamintas iš:

- 2.1. Pagrindinis įrenginio elementas turėtų būti pagamintas iš atsparios vandeniui medžiagos;
- 2.2. Spyruoklė iš antikoroziinių būdu apdirbto cinkuoto metalo dažyta karštu milteliniumi arba analogišku būdu. Dažyta ekologiškais dažais.

### 6. Karuselė pritaikyta neįgaliesiems.



### 1. Reikalavimai ir preliminarūs matmenys:

- 1.1. Diametras ne mažiau nei 250 cm ir ne daugiau nei 450 cm;
- 1.2. Naudotojų, vienu metu besinaudojančių įrenginiu, skaičius - ne daugiau kaip 6.
- 1.3. Sukamasi sėdimoje padėtyje, turi būti su atraminiais turėklais, skirtais laikytis sukantis.
- 1.4. Įrenginys turi būti pritaikytas fizinę negalią turintiems vaikams.

### 7. Balansinė supynė (įrenginio pvz.)



### 1. Preliminarūs matmenys:

- 1.1. Ilgis: ne mažiau nei 150 cm ir ne daugiau nei 380 cm;
- 1.2. Plotis: ne mažiau nei 30 cm ir ne daugiau nei 50 cm;
- 1.3. Aukštis: ne mažiau nei 60 cm ir ne daugiau nei 90 cm.

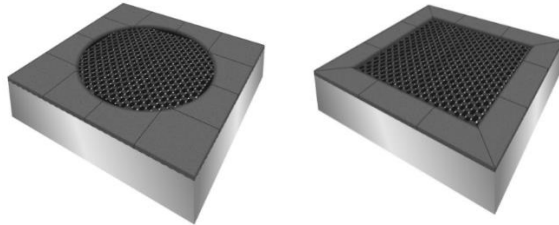
### 2. Įrenginys pagamintas iš:

- 2.1. Konstrukcijos turi būti apsaugotos nuo korozijos;
- 2.2. konstrukcijų dažymas milteliniumi būdu;



- 2.3. konstrukcijos turi būti atsparios nuo UV spindulių ir aplinkos poveikio;
- 2.4. Paviršius turi būti neslystantis, tai suteikia saugumą vaikams.
- 2.5. Metalinės dalys – nerūdijančio plieno.

## 8. Batutas (įrenginio pvz.).



### 1. Reikalavimai ir preliminarūs matmenys:

- 1.1. Diametras ne mažiau nei 150 cm ir ne daugiau nei 250 cm;
- 1.2. Ilgis: ne mažiau nei 100 cm ir ne daugiau nei 250 cm;
- 1.3. Plotis: ne mažiau nei 100 cm ir ne daugiau nei 250 cm.
- 1.4. Įleidžiamas batutas turi būti tinkamas naudoti ištisus metus;
- 1.5. Įrenginys turi būti tinkamas naudoti ir vaikams turintiems negalią;
- 1.6. Šokinėjimo paviršius ir saugos plokštė turi būti atsparios UV ir atmosferos poveikiui.

### 2. Įrenginys pagamintas iš:

- 2.1. Batuto korpusas turėtų būti pagamintas iš 1,6 mm storio cinkuoto plieno, o batuto spyruokles iš 3,5 mm cinkuotos vielos;
- 2.2. Batuto šokinėjimo pagrindas turi būti neslidus net šlapias;
- 2.3. Apsauginis perimetro paviršius (saugos plokštė) pagamintas EPDM/SBR gumos granuliu sluosnio, saugančio nuo kritimo, taip pat dengia batuto spyruokles, taip padidinant įrenginio saugumą naudojant.

## 9. Suoliukas (įrenginio pvz.).



### 1. Preliminarūs matmenys:

- 1.1. Ilgis: ne mažiau nei 200 cm ir ne daugiau nei 300 cm;
- 1.2. Plotis: ne mažiau nei 50 cm ir ne daugiau nei 100 cm;
- 1.3. Aukštis: ne mažiau nei 50 cm ir ne daugiau nei 120 cm.

### 2. Įrenginys pagamintas iš:

2.1. I. *Simonaitytės g. 14, 16 vaikų žaidimo aikštei:*

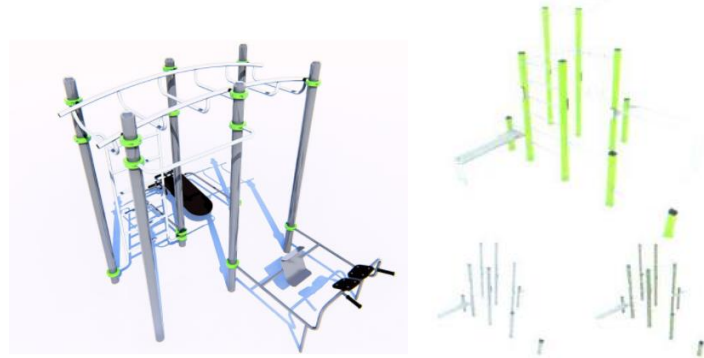
- 2.1.1. natūralios pilkos betono spalvos,

- 2.1.2. betonas gali būti apdirbamas smėliu;
- 2.1.3. Suoliukai su mediniais elementais pagamintais iš specialiai atrinktos, didelio kietumo, atsparios išorės ir atmosferos veiksniams medienos;
- 2.1.4. suoliukai gali būti pagaminti su atlošu ir porankiais;

2.2. *Tarp žemės sklypų Klaipėdos g. 26 ir 28, vaikų žaidimo aikštei:*

- 2.2.1. suoliukai gali būti pagaminti iš perdirbto plastiko;
- 2.2.2. suoliukai gali būti pagaminti su atlošu ir porankiais;

## 10. Gimnastikos kompleksas (įrenginio pvz.)



### 1. Preliminarūs matmenys:

- 1.1. Ilgis: ne mažiau nei 200 cm ir ne daugiau nei 400 cm;
- 1.2. Plotis: ne mažiau nei 100 cm ir ne daugiau nei 300 cm;
- 1.3. Aukštis: ne mažiau nei 150 cm ir ne daugiau nei 350 cm.

### 2. Įrenginys pagamintas iš:

- 2.1. gimnastikos elementas pagamintas iš aliuminio;
- 2.2. konstrukcija pagaminta iš atmosferos sąlygoms atsparios HDPE (didelio tankio polietilenas) arba HDPL plokštės.

## 11. Šiukšliadėžė (įrenginio pvz.).



### 1. Preliminarūs matmenys:

- 1.1. Ilgis: ne mažiau nei 60 cm ir ne daugiau nei 100 cm;
- 1.2. Plotis: ne mažiau nei 50 cm ir ne daugiau nei 80 cm;
- 1.3. Aukštis: ne mažiau nei 70 cm ir ne daugiau nei 100 cm;
- 1.4. Talpa: ne mažiau nei 50 l ir ne daugiau nei 80 l.

### 2. Įrenginys pagamintas iš:

- 2.1. Betoninės šiukšlių dėžės iš lieto betono;
- 2.2. natūralios pilkos betono spalvos;
- 2.3. betonas gali būti apdirbamas smėliu
- 2.4. Šiukšliadėžė su cinkuoto plieno įdėklu;
- 2.5. Lauko šiukšlių dėžės forma ir spalva (ovalas, stačiakampė ar kita forma) derinama prie kitų mažosios architektūros elementų.

## 12. Informacinis stendas (įrenginio pvz.).



### **1. Preliminarūs matmenys:**

- 1.1. Plotis: ne mažiau nei 15 cm ir ne daugiau nei 60 cm;
- 1.2. Ilgis: ne mažiau nei 80 cm ir ne daugiau nei 100 cm;
- 1.3. Aukštis: ne mažiau nei 120 cm ir ne daugiau nei 170 cm.

### **2. Įrenginys ž pagamintas iš:**

- 2.1. Įrenginys pagamintas iš klijuotos medienos ir metalinių laikančiųjų polių;
- 2.2. Informacinio stendo lentos skirtos būtinajai informacijai paskelbti, lentos paviršius turi būti *antigrafitinis*.

### **13. Betoninės trinkelės vaikų žaidimo aikštelių perskyrimui ir (ar) takelių įrengimui (įrenginio pvz.).**



### **1. Preliminarūs matmenys:**

- 1.1. Ilgis: ne mažiau nei 180 cm ir ne daugiau nei 260 cm;
- 1.2. Plotis: ne mažiau nei 80 cm ir ne daugiau nei 120 cm;
- 1.3. Aukštis: ne mažiau nei 60 cm ir ne daugiau nei 80 cm.

### **2. Betoninių trinkelėjų įrengimo darbai:**

- 2.1. Pagrindų išlyginamųjų ir paruošiamųjų apsauginiai šalčiai atsparių sluoksnių iš smėlio/žvyro įrengimas;
- 2.2. Grunto po pagrindais tankinimas mechanizuotai, naudojant žvyrą;
- 2.3. Dolomitinės skaldos pasluoksnio ant grunto įrengimas;
- 2.4. Grunto tankinimas vibroplokštėmis;
- 2.5. Atsijų sluoksnio įrengimas. Sluoksnio storis apie 20-30 mm;
- 2.6. Betoninių trinkelėjų įrengimas, užpilant siūles atsijom.

### **3. Reikalavimai:**

- 3.1. Trinkelės turi atitikti privalomuosius LST EN 1338:2003 reikalavimus ar lygiaverčius.
- 3.2. Betoninės trinkelės turi būti nesuskilusios, be nudaužytų kampų ir šonų.
- 3.3. Paklojus trinkeles, paviršius turi būti švarus, lygus ir atitikti projektuojamus nuolydžius.
4. Takelio ilgis priklausys nuo esamos teritorijos dydžio ir įrengiamos aikštelės formos.


### **14. Medžių šaknų apsaugos (įrenginio pvz.)**



### **1. Preliminarūs matmenys:**

- 1.1. Plotis: ne mažiau nei 60 cm ir ne daugiau nei 120 cm;



		<p>1.2. Ilgis: ne mažiau nei 80 ir ne daugiau nei 120 cm;  1.3. Vidinis skersmuo ne mažiau nei 20 cm ir ne daugiau nei 80 cm (priklausys nuo medžio skersmens).</p> <p><b>2. Įrenginys pagamintas iš:</b>  2.1. Pagamintas iš lieto ketaus, padengta oksirono sluoksniu.</p> <p><b>15. Tvorą (įrenginio pvz.)</b></p>  <p><b>1. Reikalavimai ir preliminarūs matmenys:</b>  1.1. Aukštis: ne mažiau nei 1,2 m ir ne daugiau nei 1,5 m;  1.2. Plotis: ne mažiau nei 0,04 m ir ne daugiau nei 0,06 m;  1.3. Tvorą tvirtinama įbetonuojant į žemę, prieš tai tarpusavyje apjungiant metalinius strypus stabilumo išlaikymui (užtikrinamas tvoros stabilumas).</p> <p><b>2. Įrenginys pagamintas iš:</b>  2.1. Tvorą sudaryta iš metalinių konstrukcijų;  2.2. Metalinis rėmas milteliniu būdu apdorotas ir dažytas;  2.3. Tvoros viršus užapvalinti paviršiumi. Viršutinė horizontali tvirtinimo sija įrengta tokia aukštyje, kad atitiktų EN 1176 taikomiems standarto reikalavimams, dėl galimų susižalojimų vaikų žaidimo aikštelėje.</p>
2.3.	Papildomi reikalavimai	<p><b>1. Vaikų žaidimo aikštelių įrenginiai ir jų elementai turi būti tvirti, ilgaamžiai, neprarandantys garantijos metu geometrinių formų, apsaugoti nuo vandalizmo, patikimai įtvirtinti - įbetonuoti į žemę. Visos laiknčiosios konstrukcijos turi būti komplektuojamos su tvirtinimo elementais betonavimui žemėje. Visos dažytos dalys turi būti dažytos sveikatai nepavojingais, atspariais UV spinduliams dažais. Gaminių, konstrukcijų elementai turi būti be aštrių kampų ir briaunų.</b></p> <p><b>2. Elementų konstrukcijos turėtų būti:</b>  Užapvalintais kampais ir briaunomis,  Stovimosios plokštumos - neslidžios dangos su faktūriniu paviršiumi;  Varžtai paslėpti po specialiais gaubtais;  Medžiagos atitinkančios galiojančius ES standartus bei pritaikytos temperatūrų svyravimui Lietuvos klimatinėms sąlygoms;  Įrenginių danga turi būti nekenksminga.</p> <p><b>3. Reikalavimai pagrindinėms medžiagoms, jų naudojimo sritys:</b>  <b>Metalas</b> - laiknčioms konstrukcijoms, funkciniais ir tvirtinimo elementams, plienas apsaugotas nuo rudumo giluminiu cinkavimu, nerūdijantis plienas arba lygiavertės medžiagos;  <b>Aliuminis</b> – laiknčios konstrukcijoms, funkciniais ir tvirtinimo elementams, profiliuotas aliuminis, kuris yra daug tvirtesnis, atsparus nuo vandalizmo, stabilios konstrukcijos, aliuminio detalių rifliuotas paviršius sumažina slydimo galimybę, taip pat yra ilgaamžiškas. Nerūdija bei tinka Lietuvos klimatui.  <b>HDPE</b> – didelio tankio polietileno plokštės, kurios neatsorbuoja vandens, labai tvirta, atspari atmosferos poveikiui, grafiti dažams (lengvai nusivalo). Ši medžiaga nepūva ir nesideformuoja, tinkama Lietuvos klimatui.  <b>Plastikas</b> - laiknčioms konstrukcijoms, tvirtinimo ir kitiems elementams, paviršius turi būti apsaugotas nuo UV spindulių ir atmosferos veiksnių poveikio;</p>

**Medis** - laikančiosioms konstrukcijoms, impregnuotas pagal ES standartų EN 351-1 ir EN 335-3 arba jiems lygiaverčių standartų reikalavimus; dažytos dalys pagal ES standartų EN 71-3 arba jiems lygiaverčių standartų reikalavimu – dažais, kurie apsaugo nuo UV spindulių ir atmosferos veiksnių poveikio.

4. Tiekėjas pateikia įrenginių montavimo instrukciją, įvertina atstumus nuo esančių požeminių tinklų. Ruošdamas derinti techninę vaikų žaidimo aikštelės įrengimo dokumentaciją, privalo įvertinti kiekvieno įrenginio esamos įrengimo vietos reljefą, gyvenamųjų namų gretimybę.

5. Yra galimybė siūlyti alternatyvius žaidimų įrenginius suderinus su užsakovu.

6. Projektuoti ir įrengti vaikų žaidimo aikšteles taip, kad visos būtų skirtingų formų ir su skirtingais įrenginiais.

7. Visose aikštelėse numatyti suoliukus, šiukšliadėžes, informacinius standus ir pagal poreikį medžių šaknų apsaugas.

## **8. Vaikų žaidimo aikštelėms siūlomi įrenginiai pagal techninę specifikaciją:**

### **8.1. Ties daugiabučiais namais I. Simonaitytės g. 16 ir 18, Klaipėda, vaikų žaidimo aikštelę gali sudaryti šie įrenginiai\*:**

1. Įrenginys Nr. 1 (privalomas)
2. Įrenginys Nr. 3 (gali būti 2 vnt. kaip atskiri įrenginiai, kaip 1 ir 3 paveikslėliai)
3. Įrenginys Nr. 4
4. Įrenginys Nr. 5
5. Įrenginys Nr. 6 (privalomas)
6. Įrenginys Nr. 7
7. Įrenginys Nr. 8
8. Įrenginys Nr. 9 (apie 5-7 vnt.)
9. Įrenginys Nr. 11 (apie 3-4 vnt.)
10. Įrenginys Nr. 12
11. Įrenginys Nr. 13.

### **2. Tarp žemės sklypų Klaipėdos g. 26 ir 28, Klaipėda, vaikų žaidimo aikštelę gali sudaryti šie įrenginiai\*:**

1. Įrenginys Nr. 1 (privalomas)
2. Įrenginys Nr. 2
3. Įrenginys Nr. 3
4. Įrenginys Nr. 4 (privalomas)
5. Įrenginys Nr. 5
6. Įrenginys Nr. 6 (privalomas)
7. Įrenginys Nr. 7
8. Įrenginys Nr. 8 (privalomas)
8. Įrenginys Nr. 9 (apie 5-6 vnt., kaip 3 paveikslėlis)
9. Įrenginys Nr. 10
10. Įrenginys Nr. 11 (apie 2-3 vnt.)
11. Įrenginys Nr. 12
12. Įrenginys Nr. 13
13. Įrenginys Nr. 14 (įvertinus poreikį)
14. Įrenginys Nr. 15 (įvertinus poreikį).

**\*- Siūlomas įrenginių išdėstymas vaikų žaidimo aikštelėms yra tik rekomendacinio pobūdžio, galima siūlyti kitokį išdėstymą ir įrenginius.** Parenkant įrenginius ir sudarant jų išdėstymą, reikia orientuotis, jog bendras aikštelių plotas: I. Simonaitytės g. 16 ir 18 apie 400 kv. m. ir tarp žemės sklypų Klaipėdos g. 26 ir 28 apie 300 kv. m.

300-400 kv. m. aikštelės turi būti perskirtos betoninių trinkelio takeliu, tai reiškia, kad kiekviena aikštelė turi būti iki 100 kv. m. (pvz. įrenginys Nr. 13).

*Siūlomų vaikų žaidimo aikštelių įrenginių kiekis gali būti tikslinamas parengtų aprašų sprendinių pristatymo metu.*